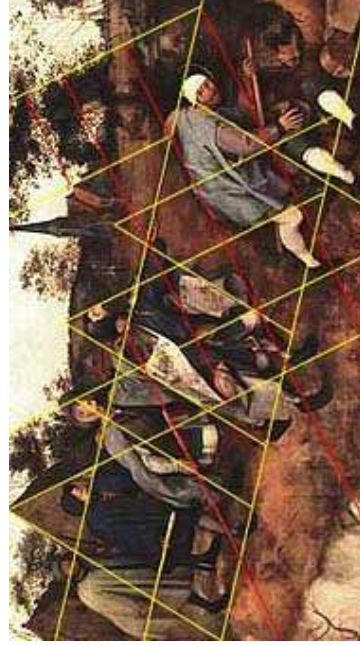
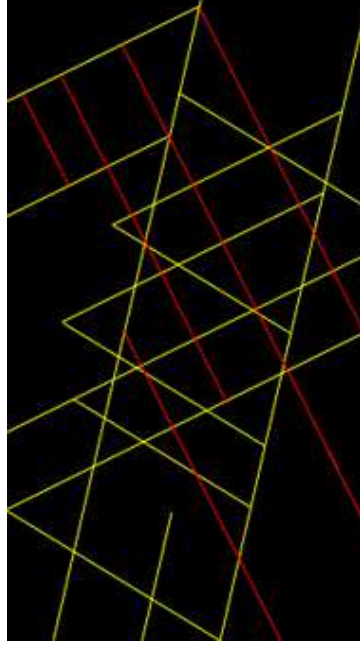


## Brueghel

### Les aveugles

Le rythme de ce défilé d'aveugles est donné par une trame (en jaune) de lignes parallèles formant des triangles semblables et des parallélogrammes. Le réseau de lignes parallèles rouges crée l'obstacle sur lequel bute le malheureux cortège.

Qui a dit que Brueghel le vieux était un peintre archaïque ?... Un peintre tel que Mondrian n'aurait pas eu à rougir d'une telle composition.

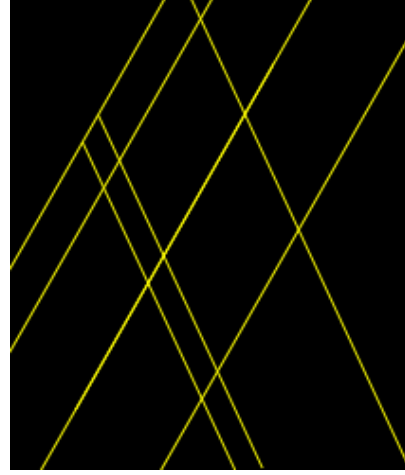


## Cézanne

### Le chateau noir

Cézanne, pour ses paysages, affectionne ce type de réseau.

Faut-il expliquer une telle composition ?



[http://rocobo.net/geom\\_peintres/index.htm](http://rocobo.net/geom_peintres/index.htm)

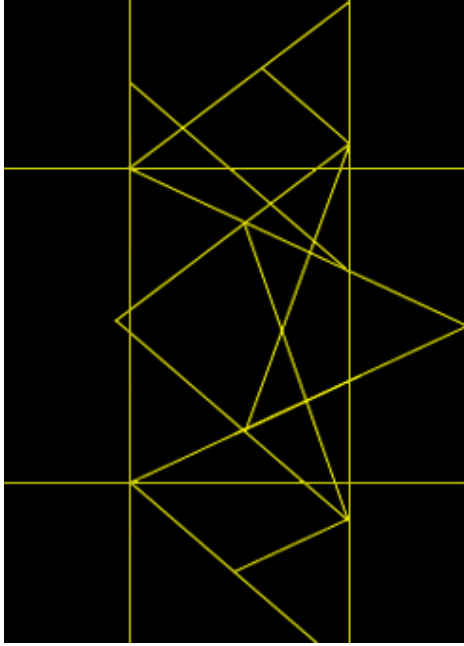
## Les joueurs



V'la un tableau qui joue faussement le syndrome de la ch'iminée\*.

Un tableau qui pourrait paraître rustique mais où la composition s'appuie sur une trame rigoureuse dont la dynamique souligne la concentration des joueurs. La forme fermée "structurante" le personnage central renforce l'idée d'un joueur en mauvaise posture.

\* Clin d'oeil à la disposition d'objets (pendule, candélabres ...) disposés symétriquement sur une cheminée digne de ce nom.



[http://rocobo.net/geom\\_peintres/index.htm](http://rocobo.net/geom_peintres/index.htm)

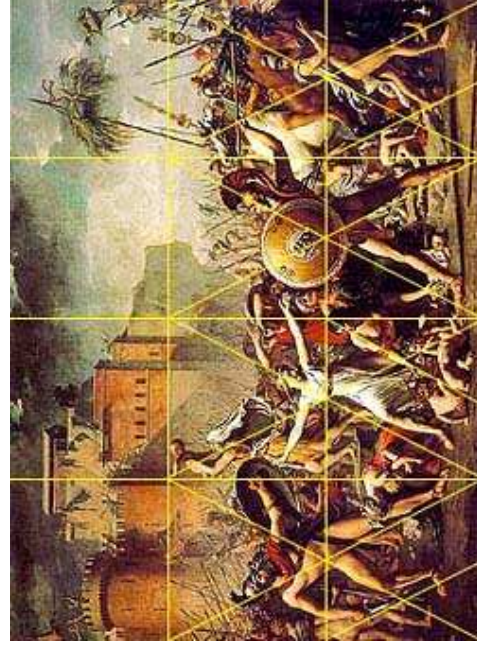
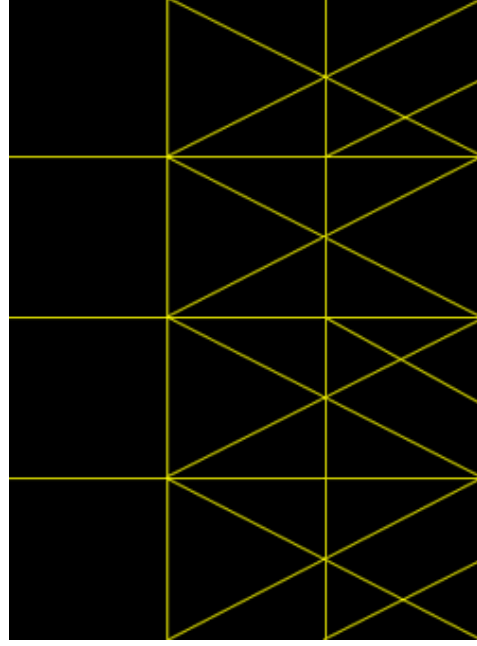
## Les sabinés



## David

Son goût immodéré pour le découpage orthogonal de ses compositions trouve ici son chant de gloire. David joue avec brio de sa trame, ses personnages, guidés par les lignes directrices, n'en sont pas pour autant esclaves. Sa maîtrise des schémas directeurs est à comparer à l'utilisation pénible qu'en fait son élève Girodet dans "Hippocrate refusant les présents d'Artaxerxès"

J'sais qu'j'suis médisant sur ce coup là, David fera ce tableau huit ans après le pensum de son élève

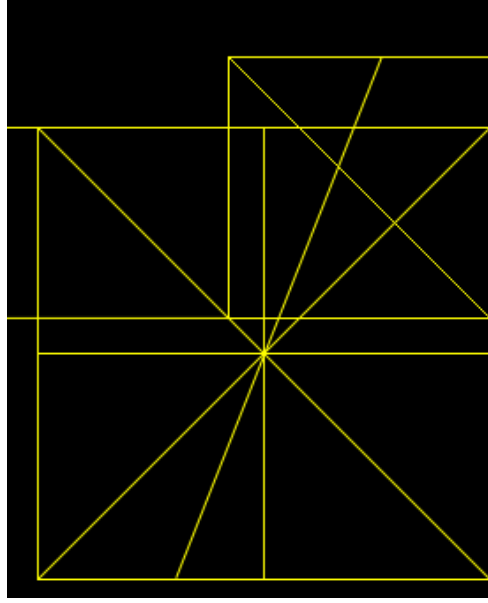


[http://rocobo.net/geom\\_peintres/index.htm](http://rocobo.net/geom_peintres/index.htm)

## Jean Dufy

**Sacré Jean, frère de Raoul !!!**

Belle composition faussement simple, encaissement de carrés, décalage des centres, perspective redressée évitant l'effet "trou dans le mur" tout en préservant un premier plan somptueux.



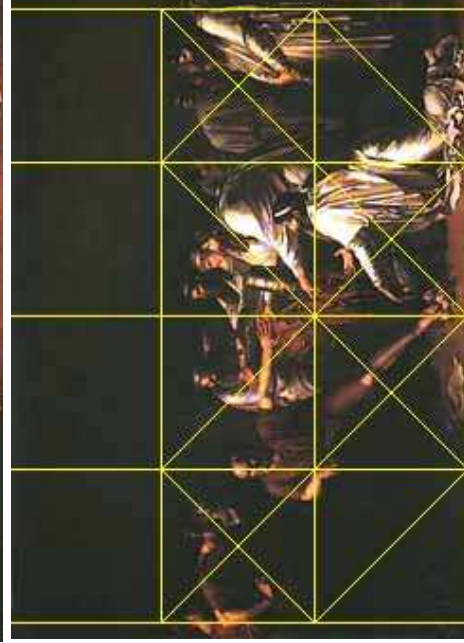
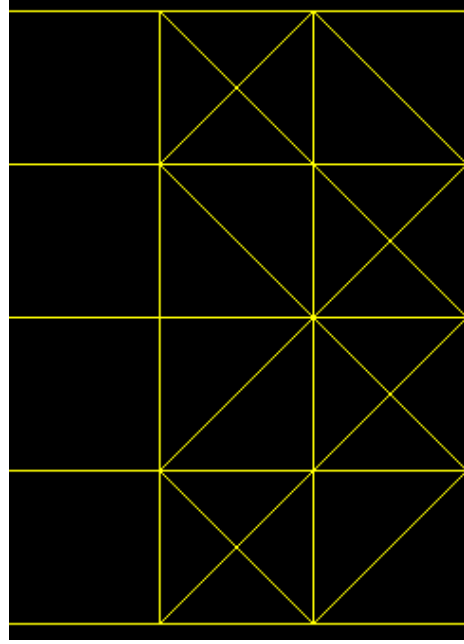
[http://rocobo.net/geom\\_peintres/index.htm](http://rocobo.net/geom_peintres/index.htm)

## Girodet-Trioson

**Hippocrate refusant les présents d'Artaxerxès**

Faut-il le préciser que n'est pas David qui veut ?  
Venant de refuser les présents, Hippocrate accepte  
pourtant de se conformer au schéma directeur imposé par  
Anne-Louis.

Et pourtant il pouvait, dans le même temps, nous pondre  
un beau "Sommeil d'Endymion", un nu masculin à  
l'érotisme quelque peu ambigu. Étonnant n'est-il pas ?



[http://rocco.net/geom\\_peintres/index.htm](http://rocco.net/geom_peintres/index.htm)

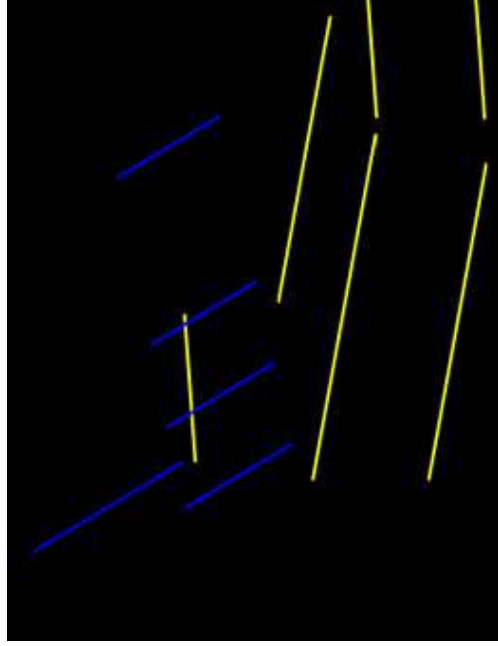
## Pablo Ruiz Picasso

### Science et charité

V'la du Picasso qu'il est bien, que même mon gamin et/ou ma gamine ne peuvent en faire autant. Et pourtant, Pablo avait seize ans quand il a peint ce tableau.

Une grande maturité et un sens inné de la composition. La mise en perspective du monde vivant (cf les murs et personnages) tranche avec le traitement axonométrique\* du lit qui préfigure la mort.

\* les parallèles restent parallèles entre elles



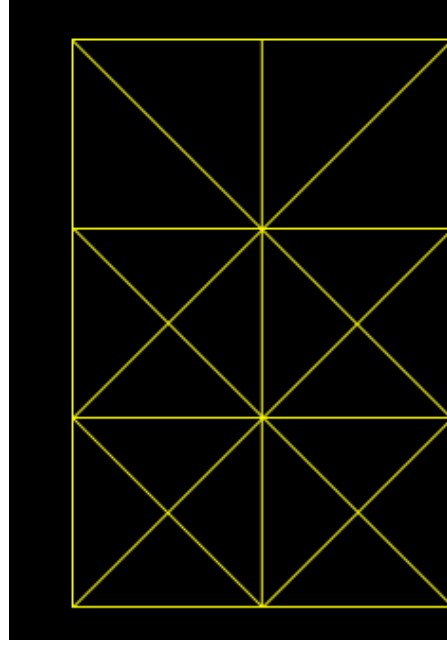
[http://rocco.net/geom\\_peintres/index.htm](http://rocco.net/geom_peintres/index.htm)

## Pablo Ruiz Picasso

### Scène biblique

Trame classique pour une étude on ne peut plus classique.

Ah, ce jeune Pablo Ruiz de seize ans, quel avenir si les p'tits cochons ne l'bouffe pas !!!



[http://rocco.net/geom\\_peintres/index.htm](http://rocco.net/geom_peintres/index.htm)

## Le Vinci

### La Vierge, l'enfant Jésus et Sainte Anne

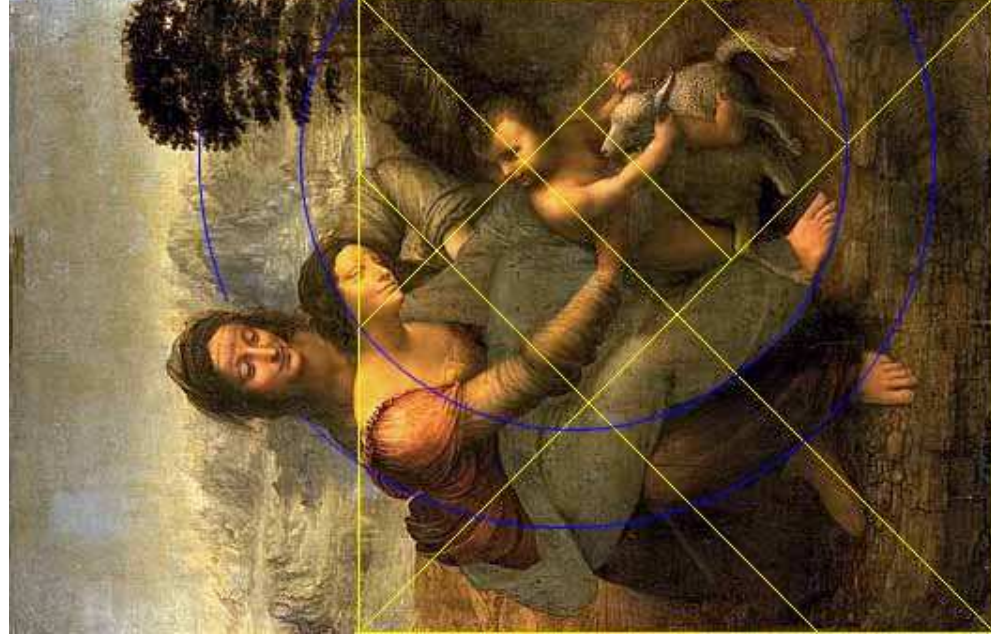
Le monde de l'enfant se trouve inscrit dans un carré dont les diagonales servent de support à la composition. Marie et Sainte Anne se conforment à la courbure de deux cercles concentriques suggérant une maternelle attention, une douceur, voire une protection.

Voir analyse page suivante.



<http://>

## Le Vinci



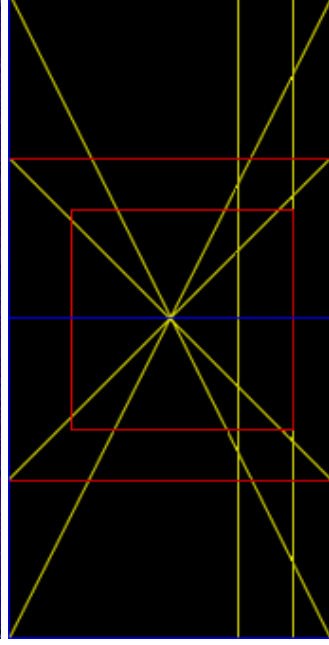
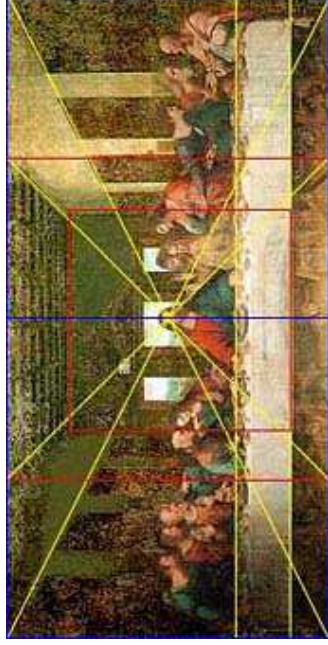
[http://rocbo.net/geom\\_peintres/index.htm](http://rocbo.net/geom_peintres/index.htm)

## Le Vinci

### La Cène

Léonard de Vinci, dont les compositions peuvent être recherchées, compose magistralement ce repas au moyen d'une figure de base : le carré.

Ce choix impose un message de sérénité sans commune mesure avec le drame qui se prépare. La perspective centrée sur le visage du Christ attire le regard et donne cette impression de rayonnement intense sans utiliser l'artifice d'une auréole ou d'un éclairage fallacieux.



[http://rocbo.net/geom\\_peintres/index.htm](http://rocbo.net/geom_peintres/index.htm)

### Webographie

#### Succinct résumé du livre de C. Bouleau :

<http://www.lechemindenoon.com/wordpress/reperes/cest-de-lart-gros-lard/la-geometrie-secrete-des-peintres/>

#### Pour une discussion sur les principes régulateurs dans la peinture occidentale :

[http://fr.wikipedia.org/wiki/Règles\\_de\\_composition\\_dans\\_la\\_peinture\\_occidentale](http://fr.wikipedia.org/wiki/Règles_de_composition_dans_la_peinture_occidentale)

#### Exemples de trames de certaines œuvres :

[http://rocbo.net/geom\\_peintres/](http://rocbo.net/geom_peintres/)

<http://www.francois-murez.com/composition.htm>

S'appesantir sur <http://www.francois-murez.com/compoelouet.htm>

Mais ne pas rater non plus <http://www.francois-murez.com/compoquarnton.htm>

#### Analyses de quelques œuvres du moyen-âge

<http://avec5sens.blogspot.fr/2009/06/geometrie-des-peintres-moyen-age.html>

#### Pour dépasser la seule analyse géométrique :

<http://www.crdp-montpellier.fr/produits/petiteshistoires/>